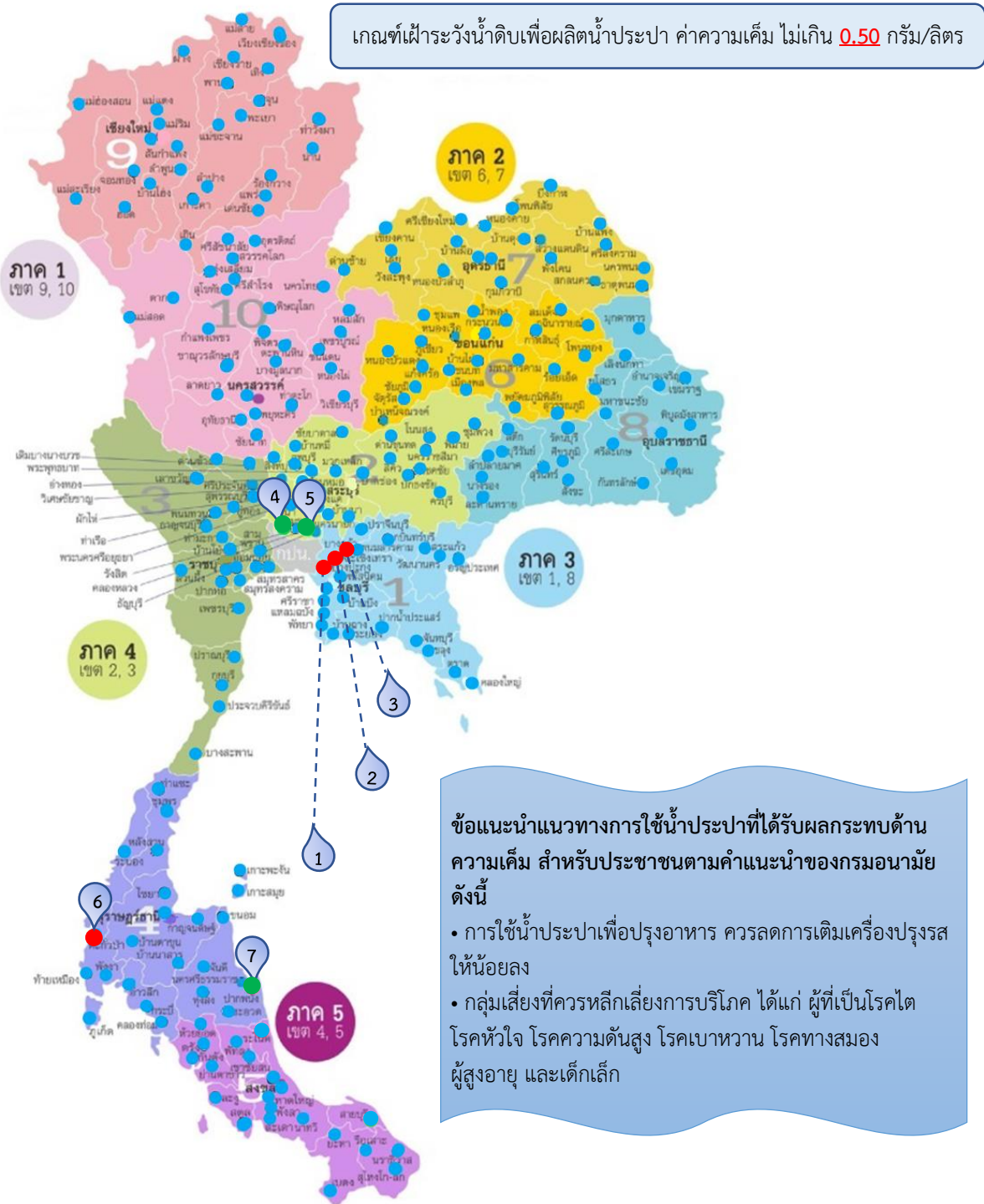


จากสถานการณ์น้ำทะเลหนุนสูง ทำให้น้ำเค็มรุกเข้ามาส่งผลกระทบต่อคุณภาพน้ำดิบของแหล่งน้ำที่ใช้ผลิตน้ำประปา ปัจจุบันมี กปภ.สาขา ที่ได้รับผลกระทบด้านความเค็ม จำนวน 7 แห่ง ได้แก่ บางปะกง บางคล้า ฉะเชิงเทรา ปทุมธานี ัญบุรี ตะกั่วป่า และปากพนัง

กปภ.สาขา 7 แห่ง ที่เฝ้าระวังค่าความเค็มจากน้ำทะเลหนุน



ข้อเสนอแนะแนวทางการใช้น้ำประปาที่ได้รับผลกระทบด้านความเค็ม สำหรับประชาชนตามคำแนะนำของกรมอนามัย ดังนี้

- การใช้น้ำประปาเพื่อปรุงอาหาร ควรลดการเติมเครื่องปรุงรสให้น้อยลง
- กลุ่มเสี่ยงที่ควรหลีกเลี่ยงการบริโภค ได้แก่ ผู้ที่เป็นโรคไต โรคหัวใจ โรคความดันสูง โรคเบาหวาน โรคทางสมอง ผู้สูงอายุ และเด็กเล็ก

- หมายเหตุ
- กปภ.สาขา
 - กปภ.สาขาเฝ้าระวัง ที่พบค่าความเค็มในน้ำดิบสูงกว่าเกณฑ์เฝ้าระวังความเค็มในการผลิตน้ำประปา เนื่องจากสถานการณ์น้ำทะเลหนุนสูง
 - กปภ.สาขาเฝ้าระวัง ที่พบค่าความเค็มในน้ำดิบอยู่ในเกณฑ์เฝ้าระวังความเค็มในการผลิตน้ำประปา

ข้อมูลคุณภาพน้ำดิบ ตั้งแต่ 20 - 26 มี.ค. 2564

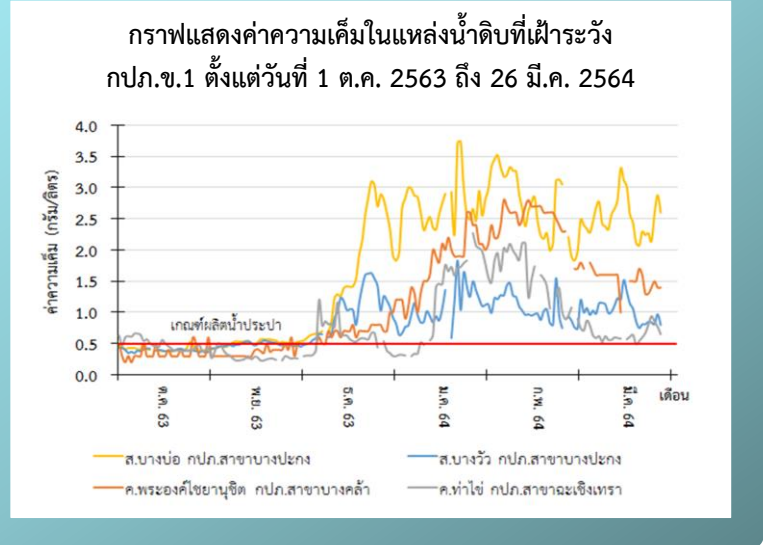
กปภ.ข.1

1 กปภ.สาขาบางปะกง

- สระพักน้ำดิบบางบ่อ (รับน้ำดิบจากคลองพระองค์ไชยานุชิต) ค่าความเค็ม **2.14 - 2.88** กรัม/ลิตร
- สระพักน้ำดิบบางวัว (รับน้ำดิบจากคลองพระองค์ไชยานุชิตและน้ำดิบเอกชน) ค่าความเค็ม **0.80 - 0.97** กรัม/ลิตร

2 กปภ.สาขาบางคล้า : คลองพระองค์ไชยานุชิต
ค่าความเค็ม **1.30 - 1.60** กรัม/ลิตร

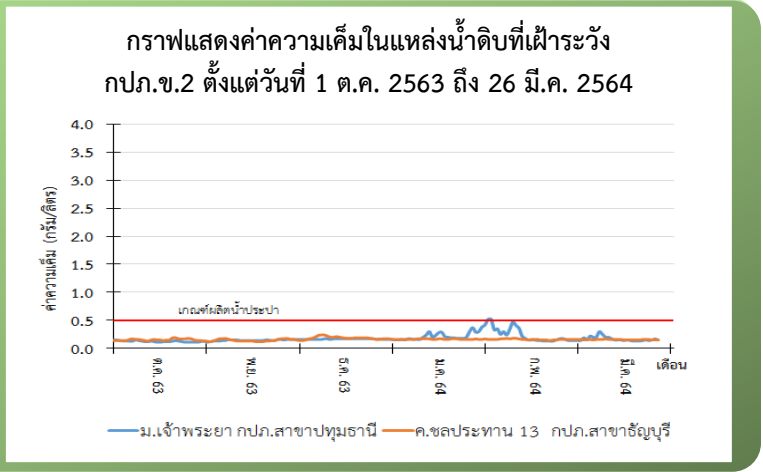
3 กปภ.สาขาฉะเชิงเทรา : คลองท่าไข่
ค่าความเค็ม **0.60 - 0.94** กรัม/ลิตร



กปภ.ข.2

4 กปภ.สาขาปทุมธานี : แม่น้ำเจ้าพระยา
ค่าความเค็ม **0.13 - 0.17** กรัม/ลิตร

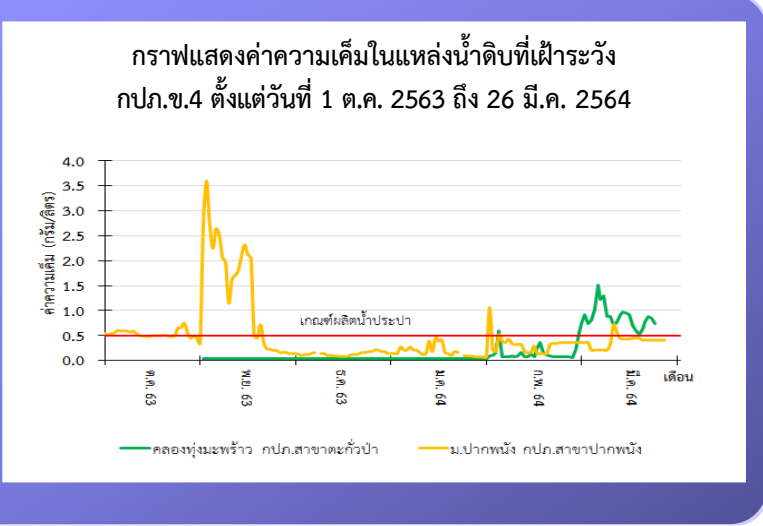
5 กปภ.สาขาัญบุรี : คลองชลประทาน 13
ค่าความเค็ม **0.15 - 0.16** กรัม/ลิตร



กปภ.ข.4

6 กปภ.สาขาตะกั่วป่า : คลองทุ่งมะพร้าว
ค่าความเค็ม **0.74 - 0.88** กรัม/ลิตร (ข้อมูลถึง วันที่ 23 มี.ค.2564)

7 กปภ.สาขาปากพนัง : แม่น้ำปากพนัง
ค่าความเค็ม **0.41** กรัม/ลิตร



เวลาเก็บตัวอย่าง : กปภ.สาขาปทุมธานี เก็บตัวอย่างน้ำดิบ ณ เวลา 12.00 น.
กปภ.สาขาบางปะกง บางคล้า ฉะเชิงเทรา ัญบุรี ตะกั่วป่า และปากพนัง เก็บตัวอย่างน้ำดิบ ณ เวลา 8.00 น.